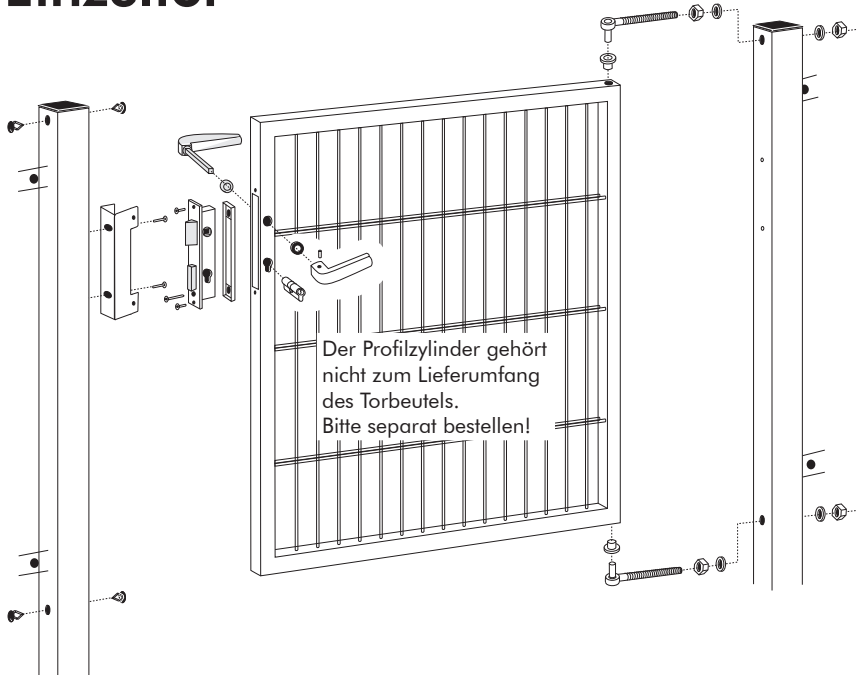


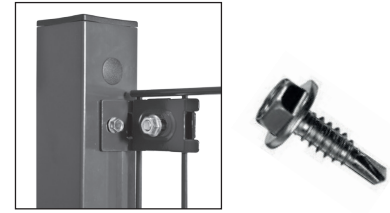
Montagehinweise zum Aufbau des KOMBITOR

Einzeltor



Maß Mitte/Mitte Pfosten: $1 \times \text{Pfostenbreite} + 1 \times \text{Flügelbreite} + 70 \text{ mm}$

Maß zwischen den Pfosten: $\text{Flügelbreite} + 70 \text{ mm}$



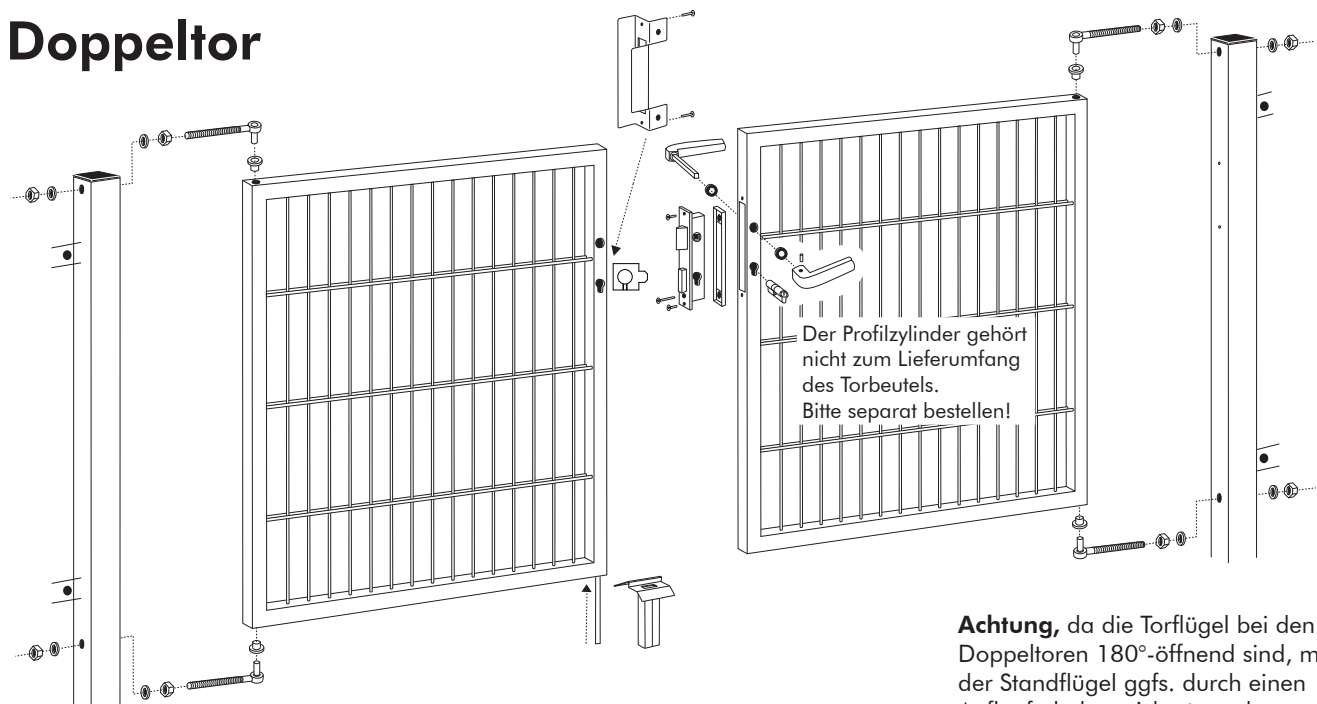
Die Anschlusswinkel für Matten können individuell mit Selbstbohrschrauben befestigt werden.

Montage:

Position des Anschlusswinkels auswählen. Bei Bedarf kann das Loch am Pfosten mit einem Bohrer (maximal 2,5 oder 3mm) vorgebohrt werden. Anschließend den Anschlusswinkel positionieren, Schraube ansetzen und diese festschrauben.

Da beide Pfosten identisch sind, können Sie auch nach dem Einbetonieren noch entscheiden, welchen Pfosten Sie als Hänge- und welchen Pfosten Sie als Schließpfosten einsetzen. Gleiches gilt bei Doppeltoren für die Flügel: Jeder Flügel kann sowohl als Schloss- oder als Standflügel eingesetzt werden.

Doppeltor



Maß Mitte/Mitte Pfosten: $1 \times \text{Pfostenbreite} + 2 \times \text{Flügelbreite} + 80 \text{ mm}$

Maß zwischen den Pfosten: $2 \times \text{Flügelbreite} + 80$

Achtung, da die Torflügel bei den Doppeltoren 180°-öffnend sind, muss der Standflügel ggfs. durch einen Auflaufschuh gesichert werden, um ein Aufklappen des Flügels, zB. in eine Straße, zu verhindern. Bei Bedarf können Sie auch den linken Flügel als Schloßflügel und den rechten Flügel als Standflügel einsetzen.

Montagehinweise zum Aufbau des KOMBITOR

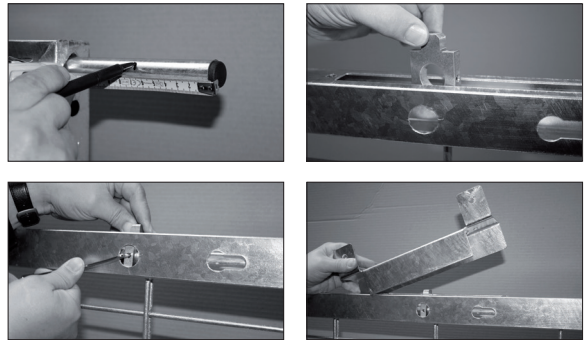


MONTAGE DES BODENRIEGEL

Der Bodenriegel wird von unten mit der offenen Seite des Rohres in den Torflügel hineingeschoben. Die schwarze Kappe des Rohres dient als Bodenschutz.

Anschließend den Halter im Schlossausschnitt auf das Rohr schieben und mit der Madenschraube auf Höhe des Rahmenloches anschrauben. Hierbei ist zu beachten, dass bei der Montage das Rohr 70mm unten raus schauen muss.

Anschließend den Toranschlag auf den Rahmen setzen und diesen anschrauben.



DAS SICHERHEITSROHRRAHMENSCHLOSS

Wartung (1mal jährlich)

Das Schloss ist serienmäßig mit einem Schmiernippel ausgestattet. Durch regelmäßiges Schmieren mit Grafit oder einem harzfreien Maschinenöl können Sie die Lebensdauer wesentlich verlängern und Funktionsstörungen vermeiden.

(Den Schließzylinder bitte nur mit Grafit, niemals mit Öl schmieren!)

Zum Schmieren des Fallen- und Drückmechanismus bitte die Falle eindrücken und die entstehenden Öffnungen in der Stulpe das Schmiermittel nach oben und unten spritzen.

Zum Schmieren des Riegelbereiches drücken Sie bitte die Spritzhülle auf das rote Kugelventil des Schmiernippels.

Das Rohrrahmenschloss ist ein hochwertiges Sicherheitsschloss, das sich durch drei besondere Merkmale auszeichnet:

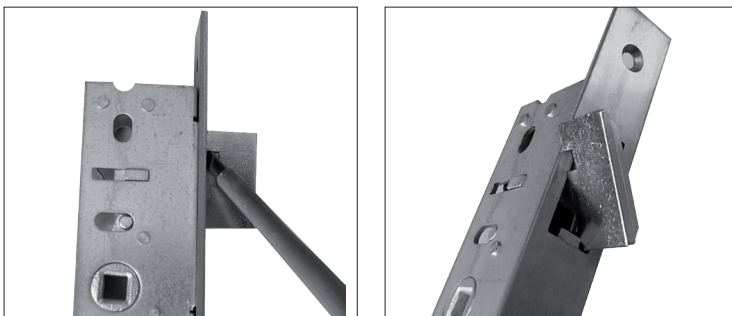
1. Es verfügt über einen kräftigen Riegel mit innenliegendem Stahlkern, der sich 22mm herausschießen lässt.
 2. Die Falle wird zusätzlich mitverriegelt, so dass zwei Verriegelungspunkte entstehen.
 3. Für ein exklusives Erscheinungsbild und zusätzlich Stabilität sorgt die Stulpe aus rostfreiem Stahl.
- Durch diese 3 Merkmale wird eine erheblich höhere Einbruchsicherheit erzielt.

Montageweise (bitte unbedingt beachten)

1. Bei der Beschlagmontage niemals durch den Rahmen und das Schloss gleichzeitig bohren, da durch in den Schlosskasten fallende Späne Funktionsstörungen möglich sind.
2. Auf völlig spannungsfreien Sitz von Schloss, Beschlag und Zylinder achten.
3. Falle und Riegel müssen frei in die Aussparungen auf der Rahmenseite laufen.
4. Schlossstulpe nicht mit Farbe überstreichen. Falls notwendig, Falle und Riegel mit Klebeband abdecken.

UMLEGEN DER FALLE

Die Falle mit dem Schraubenzieher vor die Stulpe hebeln und drehen.



K. Kraus Zaunsysteme GmbH
Schuhmacherstr. 7
D-51789 Lindlar
Tel.: 02266-4752-0
Fax: 02266-4752-52